

MEMBANGUN WEBSITE PROFILE KELURAHAN MELAYU TENGGARONG

Yulindawati¹ dan Hanifah Ekawati²
STMIK Widya Cipta Dharma^{1,2}

Jl. M. Yamin No. 25, Samarinda, 75123

E-mail : Yuli.linda08@yahoo.com¹, hanifah@wicida.ac.id²

Abstract : *The research to build Website Profile of Tenggara Kelurahan is a study to facilitate the public to obtain complete and up-to-date information because the information is felt to be very important in decision making and in achieving goals. In addition to obtaining complete and up-to-date information, the website can also send and publish information to the wider community online. The system development method used in this research is the System Development Life Cycle (SDLC) method, or better known as the system development life cycle in system engineering and software engineering, is the process of making and changing systems and the models and methodologies used to develop these systems. The long-term goal to be achieved is that it is hoped that this system will be able to publicize its activities for more up-to-date information so that the public can find out about the activities that have been carried out, ease of information on the procedures for handling correspondence in the Melayu Tenggara village to the public at large. So that the specific target of using the Tenggara Kelurahan website as an effective medium for delivering information can be achieved.*

Keywords: *Website Profile, SDLC, Information System, Tenggara, Kelurahan Melayu Tenggara*

Abstrak : *Penelitian membangun Website Profile Kelurahan Melayu Tenggara merupakan penelitian untuk mempermudah masyarakat memperoleh informasi yang lengkap dan terbaru karena informasi di rasa sangat penting dalam pengambilan keputusan dan dalam mencapai tujuan. Selain memperoleh informasi yang lengkap dan terbaru, website juga dapat mengirim serta mempublikasikan informasi kepada masyarakat luas secara online. Metode Pengembangan sistem yang digunakan penelitian yaitu metode (SDLC) System Development Live Cycle atau yang lebih dikenal siklus hidup pengembangan sistem dalam rekayasa sistem dan rekayasa perangkat lunak adalah proses pembuatan dan perubahan sistem serta model dan metodologi yang digunakan untuk mengembangkan sistem-sistem tersebut. Tujuan jangka panjang yang ingin dicapai adalah diharapkan sistem ini dapat mempublikasikan kegiatannya untuk informasi yang lebih terbaru lagi sehingga masyarakat dapat mengetahui kegiatan-kegiatan yang telah dilakukan, kemudahan informasi prosedur-prosedur surat menyurat pengurusan di daerah kelurahan melayu tenggarong kepada masyarakat secara luas. Sehingga target khusus menggunakan website kelurahan melayu tenggarong sebagai media penyampaian informasi yang efektif dapat tercapai.*

Kata kunci: *Website Profile, SDLC, Sistem Informasi, Tenggara, Kelurahan Melayu Tenggara.*

1. PENDAHULUAN

Saat ini adalah zamannya internet dimana batasan waktu dan jarak tidak berarti lagi bagi media yang satu ini. Kita dapat berkomunikasi dengan siapa saja dan dimana saja di seluruh

dunia ini dengan menggunakan fasilitas e-mail maupun dengan cara *chatting*. Mungkin pada saat ini hampir setiap orang sudah memiliki e-mail untuk dapat bergabung di internet [1].

Perkembangan teknologi dewasa ini semakin pesat dan semakin akrab menyentuh

kehidupan manusia. Manusia yang dalam hal ini sebagai *user* menginginkan untuk dapat memperoleh informasi yang lengkap serta terbaru [2]. Disinilah peran teknologi yang semakin maju sangat dibutuhkan, yaitu dalam upaya mewujudkan keinginan manusia tersebut, karena informasi di rasa sangat penting dalam pengambilan keputusan dan dalam mencapai tujuan. Selain daripada memperoleh informasi yang lengkap dan terbaru, perkembangan teknologi juga dapat mengirim serta mempublikasikan informasi kepada masyarakat luas secara *online*. Suatu instansi, perusahaan, organisasi dan lembaga dapat mempublikasikan usaha dan kegiatan secara *online*[3].

Kelurahan Melayu Tenggara merupakan Instansi Pemerintahan yang membutuhkan suatu sistem untuk dapat mempublikasikan kegiatannya kepada Masyarakat secara *online*. Menyikapi hal tersebut, akan dibangun suatu sistem *online* berbasis *Website* di Kelurahan Melayu Tenggara. Dengan membangun suatu *Website profile* dinamis. Media internet di jadikan sebagai sarana untuk dapat mempublikasikan kegiatannya kepada masyarakat luas di dalam dunia maya. Karena internet mempunyai jangkauan yang luas, dapat di akses oleh siapa saja dan kapan saja serta tidak terbatas oleh waktu.

Diharapkan dengan adanya sistem ini Ini Kelurahan Melayu Tenggara dapat mempublikasikan kegiatannya untuk Informasi yang lebih terbaru lagi sehingga masyarakat dapat mengetahui kegiatan-kegiatan yang telah di lakukan kemudahan informasi prosedur-

prosedur surat menyurat pengurusan di daerah Kelurahan Melayu Tenggara.

2. METODOLOGI PENELITIAN

2.1 Teori

Penelitian ini meliputi beberapa teori, antara lain:

a) *Website*

Website adalah sebuah kumpulan halaman yang diawali dengan halaman muka yang berisikan informasi, iklan, serta program aplikasi[4]. *Website* adalah suatu layanan sajian informasi yang menggunakan konsep *hyperlink*, yang memudahkan *surfer* (sebutan para pemakai komputer yang melakukan *browsing* atau penelusuran informasi melalui internet). Jadi *Website* merupakan halaman situs sistem informasi yang dapat diakses secara cepat.[5]

b) *Internet*

Internet adalah sebuah sistem komunikasi global yang menghubungkan komputer-komputer dan jaringan-jaringan komputer di seluruh dunia. Setiap komputer dan jaringan terhubung secara langsung maupun tidak langsung ke beberapa jalur utama yang disebut internet *backbone* yang membedakan antara satu dan yang menggunakan *unique name* yang biasa disebut dengan alamat IP 32 bit.[6]

c) *CSS (Cascade Style Sheet)*

CSS merupakan singkatan dari *Cascade Style Sheet*, yaitu *script* yang digunakan untuk mengatur desain *website*. Fungsi CSS adalah memberikan pengaturan yang lebih lengkap agar struktur *website* yang dibuat dengan HTML terlihat lebih rapi dan indah.[7]

d) DataBase (Basis Data)

Basis Data merupakan suatu kumpulan data yang berhubungan secara logis dengan deskripsi data tersebut, yang di rancang untuk memenuhi informasi yang dibutuhkan oleh suatu organisasi. Artinya, basis data merupakan tempat penyimpanan data yang besar, dimana dapat digunakan oleh banyak pengguna. Seluruh item basis data tidak lagi dimiliki oleh satu departement, merupakan menjadi sumber daya perusahaan yang dapat digunakan bersama.[8]

e) PHP Hypertext Preprocessor

PHP adalah suatu bahasa *scripting* khususnya digunakan untuk web *development*. Karena sifatnya yang server side scripting, maka untuk menjalankan PHP harus menggunakan web server.[9] PHP juga dapat diintegrasikan dengan HTML, JavaScript, JQuery. Namun, pada umumnya PHP lebih banyak digunakan bersamaan dengan file bertipe HTML. Dengan menggunakan PHP kita bisa menggunakan *website powerful* yang dinamis dengan disertai manajemen *databasenya*. Selain itu juga penggunaan PHP yang sebagian besar dapat jalan di banyak platform, menjadi salah satu alasan kenapa harus menguasai PHP untuk menjadi *web development* yang hebat.[10]

f) Bootstrap

Bootstrap adalah sebuah *framework* CSS yang menyediakan kumpulan komponen-komponen antar muka dasar pada web yang telah dirancang sedemikian rupa untuk digunakan bersama-sama. Selain itu komponen antara muka, Bootstrap juga menyediakan sarana untuk membangun *layout* halaman dengan mudah dan rapi, serta modifikasi pada tampilan

dasar HTML untuk membuat seluruh halaman web yang dikembangkan senada dengan komponen-komponen lainnya, Bootstrap di buat untuk memberikan sekumpulan perangkat yang dapat digunakan untuk membangun *website* sederhana dengan mudah.

Twitter Bootstrap dibangun dengan teknologi HTML dan CSS yang dapat membuat layout halaman *website*, tabel, tombol, form, navigasi, dan komponen lainnya dalam sebuah *website* hanya dengan memanggil fungsi CSS (class) dalam berkas HTML yang telah di definisikan. Selain itu juga terdapat komponen-komponen lainnya yang dibangun menggunakan JavaScript.[11]

g) Sublime Text

Sublime Text adalah salah satu program yang digunakan untuk melakukan editor seperti HTML, PHP, CSS. Program editor mudah digunakan dan dapat download secara free alias gratis.[12]

h) MySQL

MYSQL adalah sebuah perangkat lunak sistem manajemen basis data SQL atau DBMS yang multithierd, multi-user, dengan sekitar 6 juta instalasi di seluruh dunia. MYSQL AB membuat MYSQL tersedia sebagai perangkat lunak gratis di lisensi GNU *General publik License* (GPL), tetapi mereka juga menjual di bawah lisensi komersial untuk kasus-kasus dimana penggunaannya tidak cocok dengan penggunaan GPL.[13]

i) JQuery

Jquery merupakan salah satu dari sekian banyak *JavaScript library* yaitu kumpulan fungsi Javascript yang siap pakai, sehingga

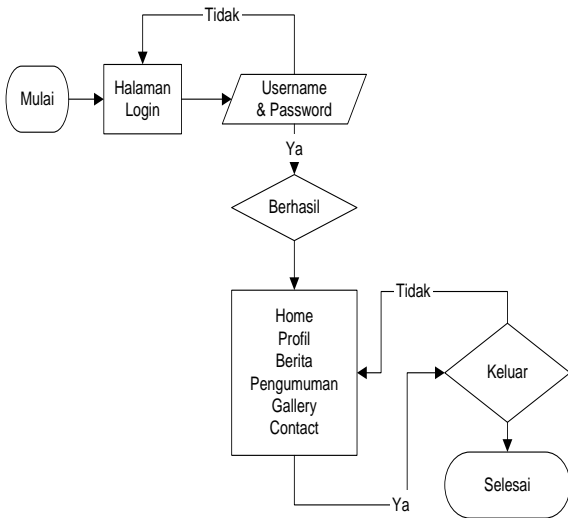
mempermudah dan mempercepat dalam membuat kode *Javascript*. Dengan menggunakan *jQuery*, *skrip JavaScript* yang panjang dapat disingkat menjadi beberapa baris kode saja.[14]

2.2. Tahapan Pengembangan Sistem

Metode pengembangan sistem yang digunakan dalam penelitian ini adalah sebagai berikut :

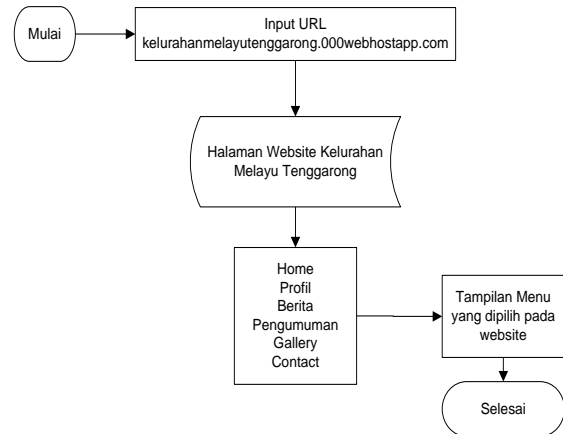
a) Analisis

Pada tahap ini dilakukan analisis terhadap aplikasi atau sistem yang akan dibangun berikut ini adalah beberapa analisis yang perlu dilakukan dalam membangun *website* pada Kelurahan Melayu Tenggara:



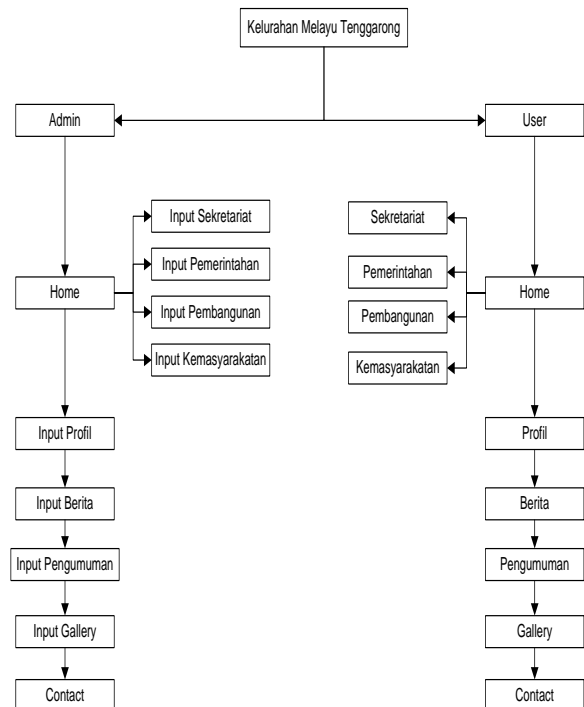
Gambar 1. Flowchart Admin

Pada Gambar 1. menggambarkan bagaimana *admin login* ke dalam *system* untuk melakukan proses manajemen *website* jika berhasil maka akan masuk kehalaman manajemen *website* namun jika gagal akan kembali kebagian *form login*.



Gambar 2. Flowchart User

Pada Gambar 2. menggambarkan bagaimana pengguna *website* mengunjungi halaman *Website Profile* Kelurahan Melayu Tenggara, dari menuliskan alamat *website* kemudian menunggu sampai halaman *website* tertampil, jika halaman sudah tampil maka pengunjung dapat mengklik *link-link* yang terdapat pada halaman *Website Profile* Kelurahan Melayu Tenggara sesuai dengan informasi yang diinginkan



Gambar 3. Sitemap Kelurahan Melayu Tenggara

Pada Gambar 3. menunjukkan hubungan antar *navigasi link* pada *website* Kelurahan Melayu Tenggaraong dibagi atas halaman pengguna / *user* yang terdiri dari halaman *Home*, halaman profil, berita, pengumuman, *gallery* selanjutnya adalah halaman *Contact*. Pada bagian halaman *admin* terdiri atas halaman : *home*, *input* sekretariat, *input* pemerintahan, *input* pengumuman, *input* kemasyarakatan, *input* profil, *input* berita, *input* pengumuman, *input gallery*, *contact*.

b) Desain Sistem

Desain sistem merupakan salah satu bagian yang sangat penting dalam penyusunan laporan penulisan ilmiah, pada sebuah desain sistem akan dilihat fungsi dan peran masing-masing data yang terkumpul dalam membentuk sebuah sistem/ program, desain sistem yang digunakan dalam penelitian ini adalah [10]

1) Struktur *Database*

Struktur basis data dimaksudkan untuk mengidentifikasi kebutuhan yang diperlukan oleh *Website profile* Kelurahan Melayu Tenggaraong, Adapun struktur basis data yang diperlukan dalam membangun sistem atau aplikasi adalah:

Tabel Admin

Tabel 1 adalah tabel *admin* dimana digunakan untuk pemeliharaan data *admin*. Tabel *admin* ini memiliki primary key yaitu field “Id”.

Tabel 1. Struktur tabel admin

Nama	Tipe Data	Ukuran	Ket
Id	Int	11	Id user
Username	Varchar	40	Usename
Password	Varchar	40	Password

Tabel Berita

Tabel 2 adalah tabel berita dimana digunakan untuk menyimpan data berita yang ada pada halaman pengunjung. Tabel berita ini memiliki primary key yaitu field “Id_berita”.

Tabel 2. Struktur tabel Berita

No	Nama	Tipe Data	Ukuran	Keterangan
1	Id_berita	Int	11	Id Berita
2	Gambar_berita	Varchar	200	GambarBerita
3	Judul_berita	Text	-	Judul Berita
4	Isi_berita	Text	-	Isi Berita
5	Author	Varchar	30	Author

Tabel Gallery

Tabel 3 adalah tabel *gallery* dimana digunakan untuk menyimpan gambar yang terdapat pada halaman pengunjung.

Tabel 3. Struktur tabel Gallery

Nama	Tipe Data	Ukuran	Keterangan
Id_gambar	Int	11	Id Gambar
nama_gambar	Varchar	200	Nama Gambar
judul_gambar	Varchar	300	Judul Gambar

Tabel Kemasyarakatan

Tabel 4 adalah tabel kemasyarakatan dimana digunakan untuk menyimpan informasi kemasyarakatan.

Tabel 4. Struktur tabel Kemasyarakatan

Nama	Tipe Data	Ukuran	Keterangan
id_ksra	Int	11	Id kemasyarakatan
foto_ksra	Varchar	225	Foto kemasyarakatan
judul_ksra	Text	-	Judul kemasyarakatan
isi_ksra	Text	-	Isi kemasyarakatan

Tabel Pembangunan

Tabel 5 adalah tabel pembangunan dimana digunakan untuk menyimpan data pembangunan pada halaman *admin*.

Tabel 5. Struktur tabel Pembangunan

Nama	Tipe Data	Ukuran	Keterangan
id_pembangunan	Int	11	Id table pembangunan
foto_pembangunan	Varchar	225	Foto pembangunan
judul_pembangunan	Text	-	Judul pembangunan
isi_pembangunan	Text	-	Isi pembangunan

Tabel Pemerintahan

Tabel 6 adalah tabel pemerintahan dimana digunakan untuk menyimpan data pemerintahan pada halaman *admin*.

Tabel 6. Struktur tabel Pemerintahan

Nama	Tipe Data	Ukuran	Keterangan
Id_pemerintahan	Int	11	Id pemerintahan
foto_pemerintahan	Varchar	225	Foto pemerintahan
judul_pemerintahan	Text	-	Judul pemerintahan
isi_pemerintahan	Text	-	Isi pemerinthan

Tabel Pengumuman

Tabel 7 adalah tabel pengumuman dimana digunakan untuk mengumumkan di halaman pengunjung.

Tabel 7. Struktur tabel Pengumuman

Nama	Tipe Data	Ukuran	Keterangan
id_pengumuman	Int	11	Id pengumuman
gambar_pengumuman	Varchar	225	Gambar pengumuman
judul_pengumuman	Varchar	50	Judul pengumuman
isi_pengumuman	Text	-	Isi pengumuman
Author	Varchar	50	Penulis

Tabel profil

Tabel 8 adalah tabel profil dimana digunakan untuk menyimpan data profil.

Tabel 8. Struktur tabel Profil

Nama	Data Type	Ukuran	Keterangan
id_profil	Int	11	Id_profil
foto_profil	Varchar	300	Foto profil
nama_profil	Varchar	300	Nama profil
isi_profil	Text	-	Isi profil
Author	Varchar	30	Penulis

Tabel Sekretariat

Tabel 9 adalah tabel sekretariat dimana digunakan untuk menyimpan data sekretariat.

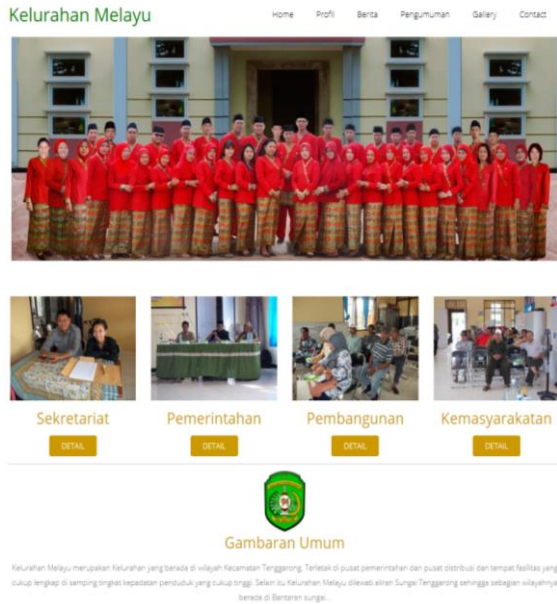
Tabel 9. Struktur Tabel Sekretariat

Nama	Tipe Data	Ukuran	Keterangan
id_sekretariat	Int	11	Id sekretariat
foto_sekretariat	Varchar	225	Foto sekretariat
judul_sekretariat	Text	-	Judul sekretariat
isi_sekretariat	Text	-	Isi sekretariat

3. HASIL DAN PEMBAHASAN

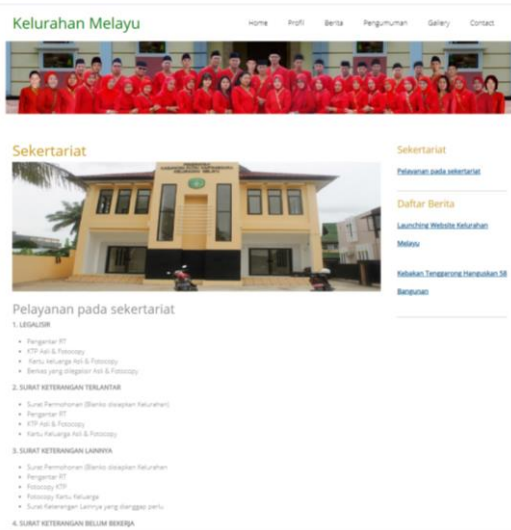
Desain yang sudah dibuat akan diwujudkan dalam bentuk program nyata yang dapat digunakan baik itu berupa form halaman *website* dan *query* dari data [15]. Gambar 4 menampilkan gambar halaman utama *website* ini yang terdiri dari tampilan navigasi menu dan tampilan artikel pada berandanya tentang sekretariat, pemerintahan, pembangunan, kemasyarakatan. Pada halaman ini user atau pengunjung dapat membaca artikel. Halaman Utama dimana setiap pengguna sistem ini akan secara otomatis memasuki halaman ini disaat pertama kali menggunakan sistem ini.

Halamana Utama dibuat sesederhana mungkin desain tampilannya agar masyarakat sekitar atau pengunjung *website* tersebut dengan mudah dapat menggunakannya.



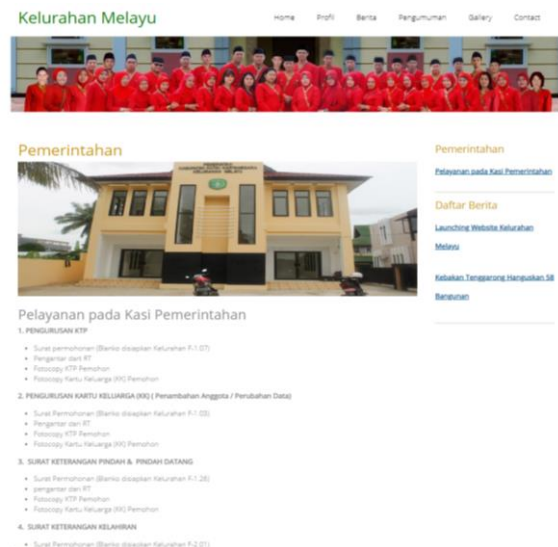
Gambar 4. Halaman Utama

Gambar 5 Menampilkan gambar halaman sekretariat pada *website* yang terdiri dari tampilan *navigasi* menu dan tampilan artikel pada berandanya tentang sekretariat. Halaman ini menginformasikan tugas pelayanan sekretariat agar mempermudah masyarakat untuk memenuhi persyaratan yang diperlukan yang berhubungan dengan tugas pelayanan dari kasi sekretariat.



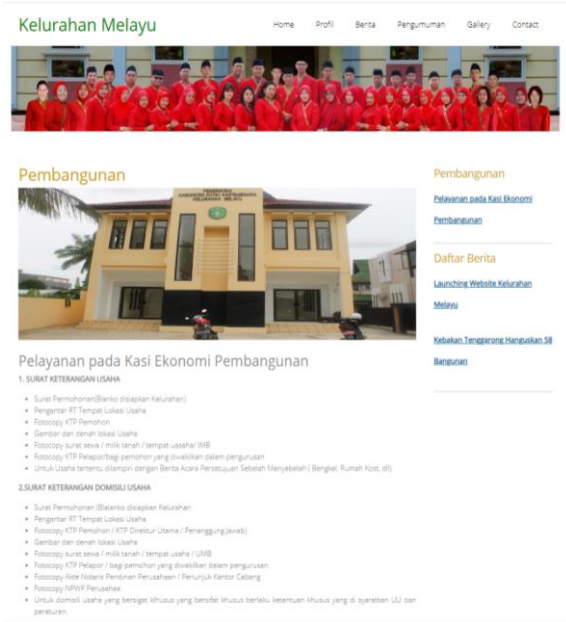
Gambar 5. Halaman Sekretarian

Gambar 6 Menampilkan gambar halaman pemerintahan pada *website* yang terdiri dari tampilan *navigasi* menu dan tampilan artikel pada berandanya tentang pemerintahan. Halaman ini menginformasikan tugas pelayanan pemerintahan agar mempermudah masyarakat untuk memenuhi persyaratan yang diperlukan yang berhubungan dengan tugas pelayanan dari kasi pemerintahan.



Gambar 6. Halaman Pemerintahan

Gambar 7 Menampilkan gambar halaman pembangunan pada *website* ini yang terdiri dari tampilan *navigasi* menu dan tampilan artikel pada berandanya tentang pembangunan. Halaman ini menginformasikan tugas pelayanan pembangunan agar serta mempermudah masyarakat untuk memenuhi persyaratan yang diperlukan yang berhubungan dengan tugas pelayanan dari kasi pembangunan seperti surat keterangan usaha, surat keterangan domisili usaha, keterangan IMB, keterangan belum memiliki IMB, surat pengantar PBB, surat keterangan pembetulan mutasi atas PBB/balik nama, penyampaian SPPT PBB P2, surat keterangan pengurusan NPWP, surat keterangan koperasi, surat keterangan kelompok usaha.



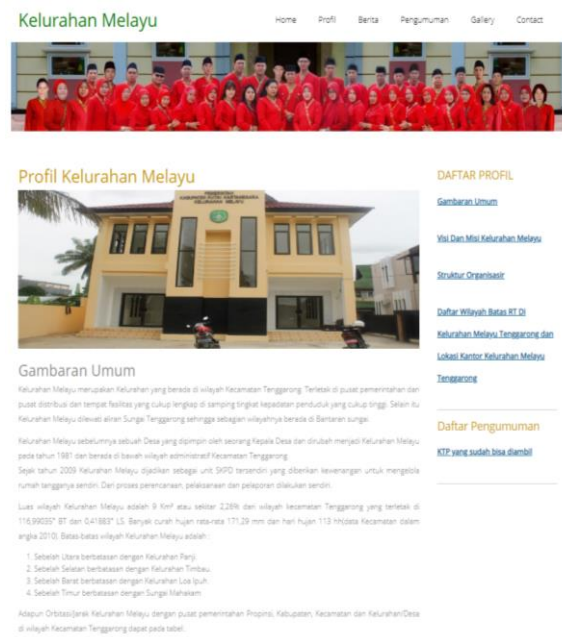
Gambar 7. Halaman Pembangunan

Gambar 8 Menampilkan gambar halaman sosial kemasyarakatan pada *website* yang terdiri dari tampilan *navigasi* menu dan tampilan artikel pada berandanya tentang sosial kemasyarakatan. Halaman ini menginformasikan tugas pelayanan sosial kemasyarakatan agar mempermudah masyarakat untuk memenuhi persyaratan yang diperlukan.



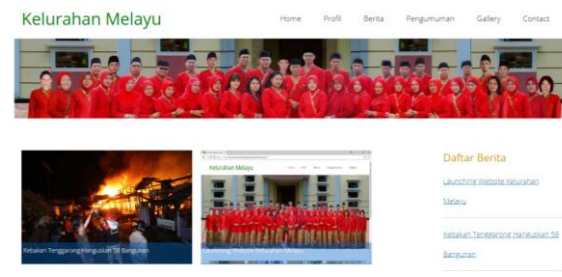
Gambar 8. Halaman Sosial Kemasyarakatan

Gambar 9 menampilkan gambar halaman profil, pada halaman ini para pengunjung dapat melihat *profile* dari Kelurahan Melayu Tenggara. Dalam halaman ini akan menampilkan sejarah singkat tentang Kelurahan Melayu Tenggara, Visi Misi Kelurahan Melayu Tenggara, Struktur Organisasi, Lokasi Kantor Kelurahan Melayu Tenggara beserta daftar wilayah-wilayah RT di Kelurahan Melayu Tenggara.



Gambar 9. Halaman Profil

Gambar 10 adalah halaman berita. Pada Halaman ini pengunjung dapat melihat info-info berita penting untuk masyarakat sekitar yang lebih update sehingga mempermudah masyarakat agar lebih efektif dan efisien untuk mengetahui berita



Gambar 10. Halaman Berita

4. KESIMPULAN

Dengan adanya *website* yang telah dibangun akan mempermudah Kelurahan Melayu dalam menyebarkan informasi maupun berita mengenai Kelurahan Melayu Tenggaraong dan dapat terpublikasi dengan baik. Dengan demikian informasi dapat dilihat oleh semua orang khususnya masyarakat dan Kelurahan Melayu yang membutuhkan informasi tentang Kelurahan Melayu Tenggaraong. Pada *Website* ini pengunjung dapat memberi komentar atau pendapatnya mengenai berita kegiatan, pengumuman, atau apapun itu yang di publikasikan.

Diharapkan juga adanya pengembangan terhadap *website* ini menjadi sebuah *website* yang lebih lengkap lagi, misalnya dapat berdiskusi melalui *video* pada *website* Kelurahan Melayu Tenggaraong dan Diharapkan juga *website* ini dapat melakukan sistem pendaftaran *online* untuk Pemilihan Kepala Lurah.

UCAPAN TERIMA KASIH

Judul Dibiayai oleh Direktorat Riset dan Pengabdian Masyarakat Direktorat Jenderal Penguatan Riset dan Pengembangan Kementerian Riset, Teknologi, dan Pendidikan Tinggi sesuai Dengan Kontrak Penelitian Tahun Anggaran 2020

DAFTAR PUSTAKA

[1] Hutahaean, J. 2014. Konsep Sistem Informasi. Yogyakarta: CV. Budi Utama.
Ichwan, M. 2011. Pemograman Basis Data Delphi 7 & MySQL. Bandung: Informatika Bandung.

[2] Antonio, H., & Safriadi, N. 2012. Rancang Bangun Sistem Informasi *Administrasi Informatika*.
[3] Abdulloh. 2015. *Web Programming Is Easy*, Jakarta : PT. Elex Medi Komputindo.
[4] Febrian, Jack, 2010, *Menggunakan Internet*, Bandung : Informatika.
[5] Community,. 2011 *Langkah Mudah Menjadi Web Master*, Jakarta : Mediakita.
[6] Indrajani, 2014. *Pengantar Sistem Basis Data Case Study All In One*, Jakarta : ElexMedia Komputindo.
[7] Rohy. 2015. *PHP pemograman web!*, Jakarta: Jasakom.
[8] Ardhana, YM Kusuma. 2012. *PHP menyelesaikan Web 30 Juta!*, Jakarta:Jasakom.
[9] Jauhari, Khairul, 2014, *Step by step : Web Design Theory and Practice*.
[10] Jogiyanto, 2010. *Analisis dan Desain Sistem Informasi*, Yogyakarta : Penerbit Andi.
[11] Madcoms. 2009. *Membongkar Misteri Internet*, Madiun : Penerbit Andi *mysql rev 2*, Bandung: Modula.
[12] Jakung, L. K. 2013. Aplikasi Penjualan Pada Butik Sally Lovely Berbasis Web Menggunakan Program PHP.
[13] Suhadi, Mustazzihim, 2016, pengertian Mysql, Jakarta : Informatika Yogyakarta : Andi Offset.
[14] Firmansyah, M. A., & Fatihudin, D. 2017. *Globalisasi Pemasaran (Marketing Globalization)*. Deepublish.
[15] Andini, T. D., & Zulkarnain, A. Suggestions Friends Engine Berbasis Hybrid Recommender System Untuk Mendapatkan Rekomendasi Teman Terbaik Pada Web Jejaring Sosial. 2013.